

부산광역시 아토피·천식 교육정보센터

WINTER
STORY

소식



부산광역시
아토피·천식 교육정보센터
Busan Atopy · Asthma Education & Information Center

부산광역시 아토피·천식 교육정보센터에서는

알레르기 질환 상담 및 교육 알레르기 교육자료 아토피·천식 안심학교 등이

준비되어 있습니다.

부산시민, 단체 등 누구나 신청할 수 있으니
많은 참여 바랍니다.



Contents

여는 글

03 센터장 인사말

알레르기 정보

04 소아천식

06 천식발작 응급 대처법

07 Q&A 자주하는 질문

건강정보

08 건강튼튼레시피 현미고구마줄기김밥

정보마당

09 인증 아토피·천식 안심학교 평가 결과

10 아토피·천식 안심학교 운영 후기 부산세관어린이집

11 보건소 소식 기장군보건소

12 부산시 초등학교 알레르기 질환 전수조사 결과

N.E.W.S

14 부산광역시 아토피·천식 교육정보센터 소식(NEWS)

이벤트

15 선물박박이벤트 낱알풀이



부산광역시
아토피·천식 교육정보센터

소식

2016 WINTER vol. 11

Busan Atopy - Asthma Education &

Information Center Newsletter

발행일 2016년 12월 5일

발행인 센터장 김희규

발행처 부산광역시 아토피·천식교육정보센터
부산광역시 중구 중앙대로 26 국제빌딩 3층
Tel. 051. 241. 4640

디자인 씨엘컴퍼니 070.7556.0641
www.cl-company.com



마무리 그리고 새로운 출발

부산광역시 아토피·천식 교육정보센터 센터장 김 희 규
(고신대학교 복음병원 알레르기내과 교수)

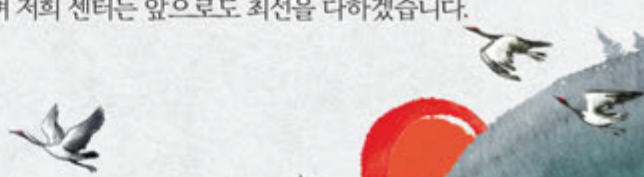


한 해가 저물어가고 있습니다. 또한, 부산광역시 아토피·천식 교육정보센터가 개소되어 운영된 이래 회기 연도로는 3년이 되어 한 주기가 마무리되는 시점입니다. 아시다시피 알레르기 질환의 급증과 이로 인한 여러 사회경제적인 영향으로 국가와 지역사회가 함께 체계적인 관리를 위해 노력을 기울여왔으며, 그 일환으로 광역 아토피·천식 교육정보센터를 통해 보다 효과적인 관리를 도모하게 되었습니다. 작년까지는 전국에서 4개소의 광역센터가 운영되었으나 각 센터에서의 성과가 인정되어 금년에는 2개 센터가 추가로 개소하였습니다.

지난 3년을 돌아해보면 다양한 방면에서 다각적인 접근을 통해 아토피·천식 예방 관리 사업을 도모해 왔으며 그 결과로 부산시 16개 전 구군 보건소의 사업 참여, 안심학교 운영 기관 증가, 지역사회 주민과 학생들에게 알레르기 질환에 대한 인식 개선 등 긍정적인 효과가 나타나고 있다고 판단됩니다. 그 예로서 이번 부산시 초등학교 전수 조사에서 안심학교 운영 학교가 비운영 학교에 비해 천식 관리 상태가 더 양호했다는 결과가 하나의 증거라고 할 수 있겠습니다. 또한, 이 사업의 활성화가 미래의 주역이 될 학생들의 보건 향상에도 기여할 수 있다는 가능성을 제시했다고도 볼 수 있습니다. 이 사업은 여러 기관들의 협조와 지원으로 그 빛이 나고 있습니다. 특히 부산시 교육청에서 센터 개소 이래 적극적인 관심과 행정적인 지원을 아끼지 않았습니다. 이번 초등학교 알레르기 질환 전수조사 추진부터 발표에 이르기까지 여러 조언과 협조를 주셔서 부산시 알레르기 현황 파악에 큰 도움이 되었습니다. 이외에도 사업 위탁 기관인 고신대학교 복음병원, 협력 기관으로서 서영도구 및 부산진구 어린이 급식관리지원센터, 부산 문화콘텐츠 개발원 등에서 각종 행사 운영 지원 및 협력 사업 개발에 힘을 실어 주었습니다. 기타 밝히지 못한 여러 기관이나 시민 여러분들의 조언과 격려에도 감사드립니다.

이제 다음 주기를 맞이하면서 지금까지의 역량을 기반으로 보다 효과적이고 부산 실정에 맞는 사업들을 추진 하려고 합니다. 전체적으로는 안심학교를 중심으로 알레르기 예방 관리 사업의 양적인 확대와 더불어 질적인 향상을 도모하려고 합니다. 특히, 현장에서의 필요를 충분히 수렴하고 권역별 보건보육교사 및 사업담당자들과의 소통이 활발하게 이루어지도록 하겠습니다. 또한, 지난 주기 사업을 통해 확인된 취약 지역 및 계층을 대상으로 센터와 연결된 지역 네트워크를 활용하여 조금이라도 실제적인 지원이 가능하도록 노력하겠습니다. 모쪼록 알레르기로부터 자유롭고 건강한 부산을 기원하며 저희 센터는 앞으로도 최선을 다하겠습니다.

감사합니다.



소아 천식

좋은삼선병원 소아청소년과 정영희



천식은 소아에서 **가장 흔한 만성 호흡기질환**으로

학교활동이나 **일상생활에 지장**을 줄 수 있기 때문에 **치료가 필수적**이며,
지속적인 관리와 조절을 요하는 질병입니다.



천식이란 어떤 병인가요?

천식은 여러 자극요인에 의해 기관지가 좁아지게 되고,

그로 인해 숨이 차고 쌉쌉거리며, 발작적인 기침 증상이 나타나는 호흡기 질환입니다.

천식의 주증상은 호흡곤란, 천명(쌉쌉거림), 발작적인 기침이지만, 호흡곤란 없이 반복적인 기침만 있거나 그냥 가슴만 답답한 증상을 호소할 수도 있고, 운동 할 때만 숨이 차서 운동을 기피하는 비전형적인 증상을 보일수도 있습니다. 심한 천식발작이 일어날 때는 생명이 위험할 수도 있지만, 다행스럽게도 소아 천식의 3/4 정도는 일상생활에 지장을 주지 않는 경한 천식이기 때문에 크게 걱정하지는 않아도 됩니다.

소아 천식은 왜 발생하는 걸까요?



소아천식의 발생기전은 아직 명확하게 밝혀지지는 않았지만, **유전적인 소인**을 가진 소아들이 여러 **환경요인**들에 노출되면서 발생하게 되는 **복합적인 질환**으로 알려져 있습니다. 유전적요인이 중요하기 때문에 부모가 천식이나 비염이 있을 경우 자녀에게 천식이 발생할 가능성이 높습니다. 환경요인들로는 원인이 되는 알레르기 물질(알레르겐), 호흡기 바이러스 감염, 간접흡연이나 대기오염과 같은 유해물질의 흡입 등이 있습니다. 대표적인 알레르겐으로는 집 먼지 진드기, 애완동물 털, 꽃가루, 곰팡이, 바퀴벌레 등이 있습니다. 또, 급격한 온도 변화나 운동 등도 원인이 될 수 있으므로, 찬 공기를 마시며 달리기를 할 때도 잘 발생합니다.

소아 천식은 어떻게 진단할 수 있나요?

천식은 기관지가 실제로 좁아졌는지를 확인하는 것이 제일 중요하므로, 폐기능이 가능한 연령(주로 만 6세이상)에서는 폐기능 검사를 시행해 보면 됩니다. 하지만, 경한 천식일 경우는 폐기능 검사상 정상 소견일수도 있기 때문에, 기관지를 자극시켜 천식을 유발하는 천식유발검사를 통해 천식을 확인할 수 있고, 폐기능이 떨어진 경우에 기관지 확장제를 흡입시켜 폐기능이 회복이 되는 정도를 확인해 보면 확실하게 진단이 가능합니다.

그리고, 소아천식의 2/3 정도는 알레르기성 천식이기 때문에, 알레르겐을 확인하기 위해서 혈액검사나 피부반응 검사를 통해 특이 Ig E 항체를 확인하는 것이 중요합니다.

3세 이하의 영유아의 경우는 대체로 감기증상과 같이 동반이 되고, 폐기능 검사도 협조가 되지 않아 천식을 진단내리기가 힘든 경우가 많습니다. 3번 이상 반복되는 쌽쌽거림, 천식의 가족력, 환아의 아토피피부염이나 비염증상, 원인 알레르겐의 확인 등이 천식을 의심하는 소견들이 될 수 있습니다.

소아 천식의 치료는 어떻게 하면 되나요?

천식의 치료는 크게 두 가지로 나눌 수 있는데, **천식이 악화됐을 때 약물을 먹거나 흡입하는 증상완화 치료와 천식발작을 예방하기 위해 평소에 꾸준히 치료하는 천식조절 치료**가 있습니다. 천식이 1년에 한 두번 정도 오는 경우라면 증상완화 치료만 해도 되지만, 천식 재발이 잦거나, 한번이라도 응급실에 가거나 입원을 해야 할 정도의 심한 천식 발작을 보이는 경우는 증상이 없을 때도 조절치료를 해야 합니다. 천식 치료제로는 크게 경구약과 흡입제가 있고, 흡입제가 효과도 빠르고 부작용이 적어서 추천하지만 올바르게 사용법을 익혀야 제대로 된 효과를 얻을 수 있습니다.

어린 영·유아의 경우는 네불라이저나 스페이서를 끼운 에어로졸 흡입제를 주로 사용하며, 학동기 어린이는 분말형 흡입제를 주로 사용합니다.



스페이서



천식발작 응급 대처법

학교생활에서 아이가 천식발작이 일어난 경우 다음과 같이 대처합니다.

1

편안히 숨쉬게 합니다.

당황하지 말고 아이를 의자에 앉히고 안정을 취하게 합니다.
천천히 깊게 숨을 쉬도록 해주면서 최대한 편안하게
옷의 단추를 풀어줍니다.

2

증상완화제를 흡입시켜 줍니다

증상완화제(기관지확장제)를 가볍게 3~4회 흔들고 직접
또는 스페이서(흡입보조기구)에 끼운 후, 먼저 숨을 내쉬게
하고 약물통을 세게 누르면서 약을 천천히 들이마시게 합니다.
약 3~5초간 숨을 참은 후 내쉬도록 합니다.
(증상완화제가 없는 경우, 곧바로 119를 부릅니다)

3

119를 부릅니다

119가 올 때까지 아이의 상태를 지속적으로 관찰 합니다.

4

이동 중 한번 더 흡입시켜 줍니다

병원에 도착 후 의사에게 발작이 일어났을 때의 상황,
의심되는 약화요인, 학교에서 사용한 약제의 용량과 횟수 등을
자세히 설명합니다.

스페이서 관리방법

- 스페이서는 일주일에 한 번 정도 미지근한 물에
주방세제를 풀어 5분 가량 담궈 놓습니다.
- 흐르는 물에 2~3회 가랑 행군 후,
통풍이 잘 되는 음지에서 자연건조시켜 사용합니다.



스페이서 내부를 문질러서 닦지 않습니다.
정전기가 발생되어 약물이 스페이서 벽에 붙게 됩니다.

Q&A 자주하는 질문

Q 목욕할 때 적당한 시간과 방법은 어떻게 되나요?

A 아토피피부염 환자에서의 적절한 목욕은 각질층에 수분을 공급해 줄 뿐 아니라 피부에 자극을 주는 땀, 알레르기 원인 물질, 더러운 물질, 세균 등을 제거하는데 도움이 됩니다.

목욕물의 온도는 35~37℃이하의 미지근한 물이 좋으며, 목욕 시간은 15~20분 이내로 하는 것이 좋습니다.

목욕을 할 때에는 때를 밀지 말고 비누는 약산성 저자극성 액상 비누를 사용합니다.

일반적으로 목욕은 하루에 한 번 시행하도록 하지만, 진물이 흐르거나 땀이 많이 나는 계절에는 하루에 두 번 목욕을 하는 것이 도움이 되기도 합니다. 목욕 후 부드러운 수건으로 두드리듯이 물기를 닦아 준 후 3분 이내에 보습제를 발라주고, 염증이 있는 부분에는 처방받은 국소 스테로이드제를 바르는 것이 좋습니다.

133법칙



1



1일 1회
목욕 권장

3



목욕 후
3분 이내
보습제 바르기

3



하루
3번 이상
보습제 바르기

Q 아토피피부염으로 보습제를 바르고 있는데 횟수에 제한은 없나요?

A 보습제를 세안 또는 목욕 후에만 바르는 것으로 알고 있는 경우가 많습니다.

목욕 후에는 물기가 마르기 전인 3분 이내에 보습제를 바르며, 평소에도 피부가 건조하지 않도록 하루 3회 이상 바르는 것이 좋습니다.

단, 땀과 먼지같은 오염물이 피부에 묻은 경우에는 깨끗이 씻고 보습제를 바르는 것이 좋습니다.

보습제를 선택 할 때에는 무취, 무색소 등의 자극성분이 적은 것을 선택하는 것이 좋으며, 보습제의 효과는 환자 개개인의 피부 타입과 건조 정도에 따라 다르므로 미리 손등에 소량의 보습제를 발라서 이상이 없는지 확인한 후 사용하는 것이 좋습니다.



건강정보

건강레시피

건강튼튼 레시피

견과류 알레르기



견과류는 식품알레르기의 흔한 원인식품 중에 하나입니다.

우유, 계란, 땅콩 등에서 나타나는 알레르기는 영유아기를 거치면서 장 점막과 소화효소의 분비, 면역기능성숙으로 대부분 소실되나 견과류와 갑각류에 대한 알레르기는 잘 소실되지 않고 성인이 되어서도 나타날 수 있습니다.

견과류에 알레르기 증상이 있을 경우 정확한 진단을 받은 후 견과류뿐만 아니라 견과류가 함유된 모든 식품을 회피해야 합니다. 따라서 평소에 식품성분표시를 읽는 습관을 들여 식품 노출로 인해 갑작스러운 응급상황이 발생하지 않도록 해야 합니다.

견과류에는 불포화지방산과 오메가 3가 풍부하며, 특히 아몬드에는 식이섬유, 비타민 E, 리보플라빈, 나이아신, 마그네슘, 칼슘 등이 함유되어 있습니다. 따라서 견과류에 알레르기 반응이 있을 경우, 현미(현미의 성분 : 식이섬유, 마그네슘, 비타민E, 피토스테롤, 폴리코사놀 등)를 대체하여 섭취할 수 있습니다.

이번 호에는 견과류 알레르기 있는 아이들에게 식이섬유, 마그네슘, 칼슘을 보충해주는 "현미고구마줄기김밥"을 소개합니다.

현미고구마줄기김밥

자료 제공 : 부산서영도구어린이급식관리지원센터

재료 김밥 김 1장, 현미밥(140g), 오이 1토막, 당근 1토막, 단무지 1토막, 고구마 줄기 60g, 달걀 1개, 식용유 약간

현미밥 양념 소금 약간, 식초 1티스푼, 참기름 1작은 술, 깨소금 약간



- 01 현미밥을 지어 소금, 식초, 깨소금, 참기름으로 간한다.
- 02 고구마 줄기는 껍질을 벗겨 끓는 물에 소금을 넣고 데친다.
- 03 데친 고구마 줄기를 찬물에 헹궈 꼭 짜고 한입 크기로 썰어 참기름, 소금으로 밑간한다.
- 04 오이는 길게 잘라주고 소금을 뿌려 준 후 물기를 꼭 짜준다.
- 05 계란은 풀어서 소금을 약간 넣어 간을 한 후 식용유를 두른 팬에 부친다. 부친 계란은 길게 썰어 준비한다.
- 06 식용유를 두른 팬에 길게 썬 당근을 볶아준다.
- 07 김에 밥을 얇게 깔고 재료를 얹어서 싸고 한 입 크기로 썰어 낸다.





인증 아토피 · 천식 안심학교 평가 결과

<아토피·천식 안심학교>란 아토피피부염, 천식, 알레르기비염 등 알레르기 질환이 있는 학생이 학교에서 건강하게 생활하고 학습할 수 있도록 지원하는 학교 중심의 예방관리 프로그램입니다.

질병관리본부로부터 <아토피·천식 안심학교>로 선정되어 1년 이상 운영하고, 아토피·천식 안심학교가 되기 위한 인증조건을 모두 만족한 안심학교는 「(사)한국 천식알레르기협회 인증 아토피·천식 안심학교」(이하 인증 안심학교)가 되기 위한 신청을 할 수 있습니다.

아토피·천식 안심학교 인증절차

운영지원(시·도 / 보건소 / 교육정보센터 / 한국천식알레르기협회)



부산에서 인증 안심학교를 신청한 학교는 총 14개교입니다. 그 중 2015년 인증 안심학교 자격을 획득한 후 2016년 인증을 유지하는 학교는 금정구 청룡초등학교, 기장군 신정초등학교, 교리초등학교 총 3개교입니다. 인증 유지 학교는 서면평가만으로 인증이 유지되고 내년에는 재인증을 다시 신청할 수 있습니다.

2016년 인증 안심학교를 신청한 11개교를 대상으로 5월부터 11월까지 보건소에서 서면 평가, 아토피·천식 교육정보센터에서 현장 평가를 실시하였고, (사)한국천식알레르기협회에서 최종 평가를 거쳐 총 9개교가 인증 안심학교의 자격을 얻게 되었습니다.

신규 인증 안심학교 9개교: 기장군 죽성초등학교, 월평초등학교, 사상구 감전초등학교, 학장초등학교, 사하구 신남초등학교, 서구 송도초등학교, 연제구 토현초등학교, 해운대구 좌산초등학교, 센텀초등학교

아토피·천식 안심학교 "인증"이란 아토피·천식 안심학교 중 특히 더욱 체계적인 안심 학교 관리를 하고 있는 학교를 (사)한국천식알레르기협회가 검증하여 모범 안심학교로 인증하는 것으로 인증요건을 모두 만족한 학교에는 인증서와 현판이 제공됩니다.



인증서



현 판

아토피피부염, 천식, 알레르기비염 으로부터 내 아이들을 지켜라!!!

부산세관어린이집 원장 주 영 애

아토피피부염, 천식, 알레르기 비염 등은 요즘 흔히 볼 수 있는 질병 중의 하나이다. 다행히 본원에서는 심하게 아픈 영·유아들이 없어 나름대로 건강한 일상생활을 유지해가고 있다.

처음에 아토피·천식 안심학교 지정에 대한 안내를 받았을 때 지금 당장은 필요한 부분이 아니어서 관심을 가지지 못하였지만 앞으로 본원에 위와 같은 환자가 발생될 수 있고, 주변에 우리의 도움이 필요로 한 곳이 있을 수 있겠다는 생각에 신청을 하게 되었다. 중구 보건소와 아토피·천식 교육정보센터와 협력하여 영유아를 대상으로 학부모의 이해도를 높이기 위해 유병조사와 관련 내용의 가정통신문을 제작 보급하였고, 교직원의 전문성을 높이고자 자체적으로 교직원 교육 및 외부교육 등을 실시하게 되었다. 이러한 과정들을 통해 조금씩 달라지기 시작하였다. 특히 교직원들의 인식이 많이 달라졌고, 이러한 질병에 대한 관심이 높아지기 시작하였다. 예전에는 그냥 지나쳤던 피부 트러블이나 알레르기 반응 등을 이제는 아토피 피부염, 알레르기 비염, 천식에 대해 제대로 알게 되니 영유아를 면밀히 관찰하게 되고, 적절한 온습도 유지, 음식물 섭취 조절, 충분한 보습 등이 필요함을 알아 부모에게 안내하거나 어린이집 내에서 적절한 관리가 필요함을 알고 실천하게 되었다. 지원해 주신 로션으로 수시로 보습을 해 주었고, 영·유아들이 스트레스를 적게 받도록 아동의 내면적 관리에도 신경을 쓰게 되었다.

우리의 작은 노력들이 본원의 영·유아, 학부모들에게 건강하고, 행복한 삶에 도움이 될 것이라는 희망으로 오늘도 영·유아들과 행복한 하루 일과를 보내고 있다. 또한 질병에 대한 전문적인 정보를 제공받을 수 있는 센터가 곁에 있어 늘 든든한 동반자로 함께 '내 아이들을 지키는 건강 지킴이'의 역할을 수행할 것이다.





보건소 이야기

기장군 보건소 아토피·천식 예방관리사업

기장군보건소에서는 2016년 아토피·천식 안심학교 10개교를 선정하여 운영하고 있습니다. 인구 보건복지협회와 연계하여 알레르기 검사를 시행하고 그 결과를 바탕으로 환아관리를 하고 있고 방학 기간을 이용하여 안심학교 학부모 강좌도 실시하고 있습니다. 또한 올해 처음으로 1년 이상 운영된 아토피·천식 안심 초등학교를 대상으로 「아토피·천식 예방관리 인형극」을 실시하여 학생들의 많은 호응을 이끌어내었습니다.

또한 지역사회 주민들의 알레르기질환에 대한 관심을 증대시키고 일상생활 속 건강관리능력을 향상시키고자 관내 주민 대상 「아토피·천식 예방관리교실」을 시행하고 있습니다.

아토피·천식 예방관리교실은 소아과 전문의의 “알레르기질환의 예방과 관리”에 대한 건강강좌와 함께 약산성 비누, 아토피 워시 등의 천연제품 만들기 체험 교실로 구성되어 있고, 총 10기수로 운영되고 있습니다.

앞으로도 저희 기장군보건소는 아토피·천식 안심학교, 부산광역시 아토피·천식 교육정보센터와 상호 협력하여 좀 더 내실 있는 아토피·천식 예방관리사업을 운영할 수 있도록 노력하겠습니다.
(☎기장군보건소 건강도시팀 709-5362)



“2015년 부산시 초등학교 알레르기 질환 전수조사” 결과 보고



부산광역시 아토피·천식 교육정보센터 팀장 신 용 현

부산시와 부산시 교육청은 지난해 전국 최초로 지역의 초등학교 266곳(전체의 86.9%) 재학생 10만 6,967명을 대상으로 알레르기 질환 유병률 조사를 실시하였습니다.

조사는 주요 알레르기 질환인 '천식, 알레르기 비염, 아토피피부염'에 대해 [최근 1년간 증상경험률과 평생의사 진단율(유병률), 최근 1년간 병원진료율, 최근 1년간 학교결석률, 최근 1년간 응급실 방문율(천식)]로 나눠 분석 하였습니다.

분석 결과 부산지역 초등학생의 알레르기 질환 유병률은 천식 3.8%, 알레르기 비염 29.5%, 아토피피부염 12.8%로 확인되었습니다.

2014년 전국 조사인 '국민건강영양조사(7~12세)'에 따르면 질환별 전국 평균으로 천식이 2.9%, 알레르기 비염 25.7%, 아토피피부염 15.4%로 부산지역 알레르기 비염과 천식의 유병률이 전국 평균보다 높은 편으로 확인되었습니다. 이것은 부산이 바다를 낀 도시이다 보니 내륙에 비해 습한 바람이 많이 불고, 미세먼지와 알레르기성 꽃가루 등이 원인으로 작용할 것으로 추측하고 있습니다.

또한, 아동들의 알레르기 질환에 대한 대처와 관리 수준은 지역마다 차이를 보였는데, 평생의사진단율(유병률)의 경우 의료기관 방문을 적극적으로 하였을 경우 오히려 높아질 수 있는 반면, 가족의 관심이 적거나 경제적인 이유 등으로 평소 관리가 안 되고 있을 경우 '학교 결석률', '응급실 방문율'은 높게 나오는 경향을 보입니다. 이러한 관리가 잘 안되고 있는 것으로 보이는 지역은 '학교 결석률(천식)'의 경우 중구가 23.8%(부산시 평균 9%)로 가장 높았고, 동구가 20.0%로 두 번째로 높았습니다. '천식

천식 평생의사진단율비교



비염 평생의사진단율비교



으로 인한 응급실 방문율(부산시 평균 4.6%)은 동구가 8.4%로 가장 높았으며 영도구 7.6%, 중구 7.1% 순으로 확인되었습니다.

알레르기 비염 환아들의 결석률도 동구와 중구가 높은 것으로 확인되었으며, 아토피피부염으로 인한 환아의 결석률도 동구가 높은 것으로 나타나 전체적인 관리 수준이 서부산 구도심 지역에서 대체적으로 취약한 것으로 확인되었습니다.

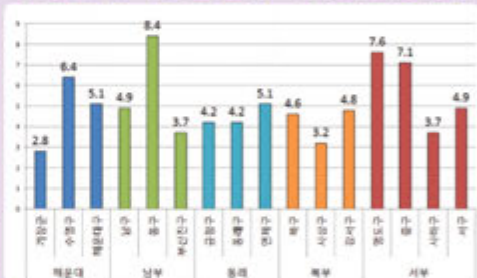
아토피피부염 평생의사진단율비교



구군별 천식 진단 환아의 결석률



구군별 천식 진단 환아의 응급실 방문율



구군별 비염 환아의 결석률

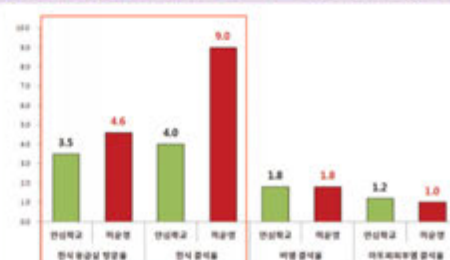


구군별 아토피피부염 환아의 결석률



한편, 고무적인 사실은 알레르기 질환을 가진 아동이 학교에서 안전하고 건강하게 생활할 수 있도록 지원하는 프로그램인 '아토피·천식 안심학교' 프로그램을 운영하는 학교의 경우 천식으로 인한 학교결석률이 4.0%로 미운영 학교(9.0%) 보다 현저히 낮았으며, 응급실 방문율 역시 3.5%로 미운영 학교(4.6%)보다 낮은 것으로 확인되어 안심학교 운영이 알레르기 환아들의 질환 관리 수준 향상에 긍정적인 역할을 하고 있음을 추정할 수 있습니다.

응급실 방문, 결석률 비교 (안심학교운영여부)





알레르기질환 전수조사 결과보고 및 대응전략 토론회

9월 28일 오후 2시 부산광역시청 12층 국제회의장에서 부산시 알레르기 질환의 효과적인 관리를 위해 "2015년 부산시 관내 초등학교 대상 알레르기 질환 전수조사"를 토대로 결과 보고 및 토론회를 개최하였습니다.

이날 토론회에는 김희영 부산광역시청 건강체육국장, 임학 고신대학교 복음병원 원장, 노민구 부산광역시 교육청 교육국장을 비롯하여, 시청·교육청·보건소·학교 관계자, 학부모 등 시민 200여명이 참석하였습니다. 1부에서는 교육정보센터 운영현황보고 및 발전방안과 초등학교 알레르기 질환 유병률 전수조사 결과를 보고하였습니다. 이어 2부에서는 각 분야 전문가들을 패널로 모시고 전수조사 결과를 토대로 한 대응전략 및 교육정보센터의 활성화 방안 등에 대해 폭넓게 의견을 교환하였습니다.



대한천식알레르기학회 추계학술대회 참석

11월 5일 부산 롯데호텔 크리스탈 볼룸에서 열린 대한천식알레르기학회 2016 추계학술대회에 전 직원이 참석하였습니다.

이번 학술대회를 통해서 학회의 연구 활동 및 알레르기 질환의 최신 지견 등을 확인할 수 있었습니다.



부산글로벌빌리지 주니어 기자단 교육정보센터방문

11월 8일 BGV(부산글로벌빌리지) 오록도 초등학교 대표 기자단에서 센터를 방문하여 센터에서 하는 일, 알레르기 질환 등에 대해 듣고, 질문을 하며 취재하는 시간을 가졌습니다.

※ 부산글로벌빌리지에서 운영하는 BGV 주니어 기자단은 부산, 경남의 초·중·고등학교를 위한 기자체험, 영어학습, 창의적 체험활동 등을 하는 프로젝트입니다.

12월 교육정보센터 일정

광역 아토피·천식 교육정보센터 제8차(16년 2차) 정기총괄회의

일시 : 12월 8일~9일 (1박2일)

장소 : 부산 해운대구 아라피나호텔

대상 : 질병관리본부 만성질환관리과, 서울특별시·부산광역시·광주광역시·경기도·강원도·경상북도 지자체 및 아토피·천식 교육정보센터(센터장, 부센터장, 각 센터 운영위원 중 1인, 팀장, 팀원 등)

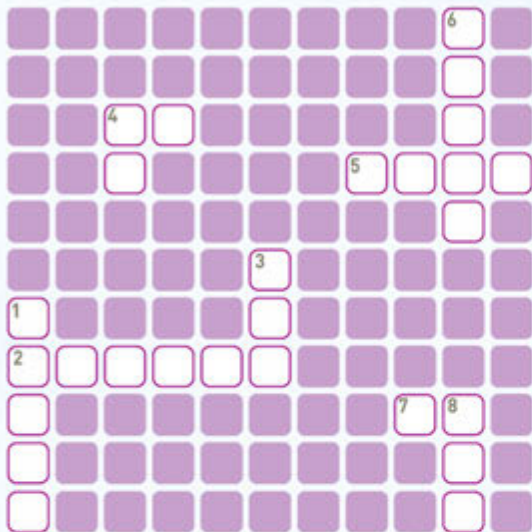
2016 부산광역시 아토피·천식 교육정보센터 성과보고회

일시 : 12월 13일 오후 4시 30분

장소 : 부산광역시청 1층 대회의실



선물팩팩이벤트



가족퀴즈

2. 천식 발작 시 증상을 완화하기 위해 사용하는 약으로 기관지 유발 검사 시 이 약물 사용 후 폐기능 회복 정도를 보고 천식을 진단하기도 합니다.
4. (사)한국천식알레르기협회 인증 아토피·천식 안심학교를 신청한 학교 중 서류평가와 현장평가를 모두 통과한 학교에는 인증서와 함께 00이 제공됩니다. 무엇일까요?
5. 에어로졸 형태의 흡입기를 사용할 때 약물 흡입을 원활하게 하기 위한 보조 도구로 주로 소아나 노인에서 많이 쓰이는 기구는?
7. 2015년 부산시 초등학교 알레르기 질환 전수조사에서 지난 1년간 천식환아들의 응급실 방문율(부산시 평균)은 몇 %로 나타났나요? 0.0% (동그라미 부분에 들어갈 숫자 2개만 써주세요)

세로퀴즈

1. 천식 및 호흡기 질환을 확인하기 위해 폐의 기능을 수치화하여 확인하는 검사는 무엇일까요?
3. 피부 보습을 위해 자주 발라야 하는 것은 무엇일까요?
- 4.식이섬유, 마그네슘, 비타민E 등이 풍부하여 견과류 알레르기가 있을 때 대체할 수 있는 식품은 무엇일까요?
6. 액상 약물을 분무 형태로 만들어 흡입하기 쉽게 만드는 기구는?
8. 2016년도 현재 전국의 아토피·천식 교육정보센터는 총 몇 개소 일까요? 0개소 (힌트: 여는 글)

- 이벤트 기간 : 2017년 1월31일(화) 오후 5시까지
- 당첨자 발표 : 2017년 2월 1일(수) 센터홈페이지에 공지
- 이벤트 상품 : 보습제 세트 1명, 보습제 2명, 온습도계 3명

정답은 사진을 찍어 센터 홈페이지(www.allergyinfo.or.kr) 참여게시판에 비밀글로 이름 / 연락처 / 주소와 함께 올려주세요~



당첨을 축하드립니다^^

당첨도신 분들

- * 보조배터리 1명 : 윤○호
- * 보습제 2명 : 배○희, 강○희
- * 온습도계 3명 : 유○혜, 서○영, 문○주

운영위원

부산광역시 건강체육국 건강증진과

오 무 영 교수(인제대학교 부산백병원 소아청소년과)

권 재 환 교수(고신대학교 복음병원 이비인후과)

박 은 기 교수(고신대학교 의과대학 인문사회대학)

장 성 호 사무관(부산광역시 교육청 건강생활과)

고 광 옥 교수(고신대학교 의과대학 예방의학)

정 진 아 교수(동아대학교병원 소아청소년과)

2016 아토피·천식 안심학교

경성어린이집, 고신대학교부설어린이집, 곰두리어린이집, 공립롯데캐슬4단지어린이집, 광일초등학교병설유치원, 국공립감만어린이집, 국공립보수어린이집, 금곡하나무치원, 금정구청어린이집, 나무야어린이집, 노들담유치원, 다대포어린이집, 모리아영재어린이집, 모전초등학교병설유치원, 무덕어린이집·유치원, 부산검찰어린이집, 부산세관어린이집, 사하어린이집, 선재어린이집, 성균관어린이집, 세아꿈어린이집, 세아어린이집, 세화유치원, 수정삼성어린이집, 시립한솔어린이집, 신나는어린이집, 신라대학교부설어린이집, 신선어린이집, 엄공리유치원, 엔젤어린이집(서구), 엔젤어린이집(영도구), 연천초등학교병설유치원, 영경어린이집, 영선어린이집, 영일유치원, 영주어린이집, 영지어린이집, 영화어린이집, 예진영재어린이집, 용당어린이집, 우리들어린이집, 절영어린이집, 지산어린이집, 창신초등학교병설유치원, 철마어린이집, 청솔어린이집, 초장어린이집, 키다리어린이집, 태양어린이집, 하나둘어린이집, 하늘숲유치원(북구), 하늘숲어린이집(사하구), 하늘향기어린이집, 한마음어린이집(동래구), 한마음어린이집(서구), 한빛어린이집, 한샘어린이집, 해돋이어린이집, 햇빛유치원, 행복엔젤어린이집·유치원, 현대여울림유치원, 현대창작어린이집

감전초등학교, 감천초등학교, 광일초등학교, 교리초등학교, 동명초등학교, 동백초등학교, 동향초등학교, 대사초등학교, 명서초등학교, 민락초등학교, 반석초등학교, 방곡초등학교, 사상초등학교, 삼여초등학교, 센텀초등학교, 송도초등학교, 송수초등학교, 수미초등학교, 신남초등학교, 신정초등학교, 여고초등학교, 옥천초등학교, 운송초등학교, 월평초등학교, 위봉초등학교, 좌산초등학교, 주학초등학교, 죽성초등학교, 청룡초등학교, 토성초등학교, 토현초등학교, 학장초등학교, 해운대초등학교, 화랑초등학교

경남여자중학교, 기장중학교, 부산정보고등학교, 부산진여자상업고등학교, 부흥고등학교, 브니엘예술고등학교, 해강고등학교

협력기관

부산 서영도구 어린이급식관리지원센터

부산 진구 어린이급식관리지원센터

힐링부산 1530 건강걷기 사업단

부산광역시 광역치매센터

(사)문화콘텐츠개발원

기장소방서



부산광역시
아토피·천식
교육정보센터

주 소 부산광역시 중구 중앙대로 26 국제빌딩 3층
T. 051-241-4640 F. 051-241-4648
홈페이지 www.allergyinfo.or.kr
블로그 <http://blog.naver.com/allergyinfo>
페이스북 <http://www.facebook.com/allergy4640>

